

BẢN QUYỀN © Hangzhou EZVIZ Software Co., Ltd. BẢO LƯU MỌI QUYỀN.

Mọi thông tin bao gồm nhưng không giới hạn ở nội dung văn bản, hình ảnh, biểu đồ đều là tài sản của Hangzhou EZVIZ Software Co., Ltd. (sau đây gọi tắt là "EZVIZ"). Không được sao chép, thay đổi, dịch hay phân phối, dù chỉ một phần hay toàn phần trong cuốn sách hướng dẫn sử dụng này (sau đây được gọi tắt là "sách hướng dẫn") bằng bất kỳ phương tiện nào mà không có sự cho phép trước bằng văn bản của EZVIZ. Trừ khi có quy định nào khác, EZVIZ không đưa ra bất kỳ sự bảo đảm, bảo lãnh hoặc cam đoan nào, cho dù rõ ràng hay không, liên quan đến sách hướng dẫn.

Về cuốn sách hướng dẫn này

Cuốn sách hướng dẫn bao gồm các hướng dẫn sử dụng và quản lý sản phẩm. Hình ảnh, biểu đồ, minh họa và tất cả các thông tin khác sau đây chỉ để mô tả và giải thích. Thông tin trong sách hướng dẫn có thể thay đổi mà không cần thông báo trước do cập nhật firmware hoặc các lý do khác. Vui lòng tìm đọc bản mới nhất trong trang web của EZVIZ™ (<http://www.ezviz.com>).

Theo dõi Sửa đổi

Mới phát hành – Tháng 5, 2026

Công nhận thương hiệu

EZVIZ™, ™, và các thương hiệu và logo khác của EZVIZ là tài sản của EZVIZ tại các khu vực pháp lý khác nhau.

Các thương hiệu và logo khác được đề cập dưới đây là tài sản của các chủ sở hữu tương ứng.

Từ chối Trách nhiệm Pháp lý

TRONG PHẠM VI TỐI ĐA ĐƯỢC PHÁP LUẬT HIỆN HÀNH CHO PHÉP, SẢN PHẨM ĐƯỢC MÔ TẢ, CÙNG VỚI PHẦN CỨNG, PHẦN MỀM VÀ FIRMWARE CỦA NÓ, ĐƯỢC CUNG CẤP "NHƯ HIỆN TRẠNG", VỚI TẤT CẢ CÁC LỖI VÀ SAI SỐ, VÀ EZVIZ KHÔNG ĐẢM BẢO, CHO DÙ RÕ RÀNG HAY KHÔNG, BAO GỒM NHƯNG KHÔNG GIỚI HẠN, KHẢ NĂNG SỬ DỤNG, CHẤT LƯỢNG HÀI LÒNG, MỨC ĐỘ PHÙ HỢP CHO MỘT MỤC ĐÍCH CỤ THỂ VÀ SỰ KHÔNG VI PHẠM CỦA BÊN THỨ BA. TRONG MỌI TRƯỜNG HỢP, EZVIZ, CÁC GIÁM ĐỐC, CÁN BỘ, NHÂN VIÊN HOẶC ĐẠI LÝ CỦA MÌNH SẼ KHÔNG CHỊU TRÁCH NHIỆM CHO BẤT KỲ THIẾT HẠI ĐẶC BIỆT, DO HẬU QUẢ, NGẪU NHIÊN HOẶC GIÁN TIẾP NÀO MÀ BẠN GẶP PHẢI, TRONG ĐÓ BAO GỒM NHỮNG THIẾT HẠI DO MẤT LỢI NHUẬN KINH DOANH, GIÁN ĐOẠN KINH DOANH HOẶC MẤT DỮ LIỆU HOẶC TÀI LIỆU, LIÊN QUAN ĐẾN VIỆC SỬ DỤNG SẢN PHẨM NÀY, NGAY CẢ KHI EZVIZ ĐÃ ĐƯỢC THÔNG BÁO VỀ KHẢ NĂNG XẢY RA NHỮNG THIẾT HẠI ĐÓ.

TRONG PHẠM VI TỐI ĐA MÀ CÁC QUY ĐỊNH PHÁP LUẬT CÓ LIÊN QUAN CHO PHÉP, TRONG BẤT KỲ HOÀN CẢNH NÀO, EZVIZ KHÔNG PHẢI CHỊU TRÁCH NHIỆM CHO BẤT KỲ THIẾT HẠI NÀO VƯỢT QUÁ GIÁ MUA BAN ĐẦU CỦA SẢN PHẨM.

EZVIZ KHÔNG CHỊU TRÁCH NHIỆM CHO THƯƠNG TẬT VỀ NGƯỜI HAY HƯ HỎNG TÀI SẢN BỞI SẢN PHẨM HOẶC NGỪNG CUNG CẤP DỊCH VỤ DO: A) LẮP ĐẶT KHÔNG ĐÚNG CÁCH HOẶC SỬ DỤNG VỚI MỤC ĐÍCH KHÁC SO VỚI MỤC ĐÍCH ĐƯỢC YÊU CẦU; B) BẢO VỆ LỢI ÍCH QUỐC GIA HOẶC CÔNG CỘNG; C) TRƯỜNG HỢP BẤT KHẢ KHÁNG; D) BẢN THÂN BẠN HOẶC BÊN THỨ BA, BAO GỒM KHÔNG GIỚI HẠN, SỬ DỤNG BẤT KỲ SẢN PHẨM, PHẦN MỀM, ỨNG DỤNG VÀ NHỮNG THỨ KHÁC CỦA BẤT KỲ BÊN THỨ BA NÀO.

ĐỐI VỚI SẢN PHẨM CÓ QUYỀN TRUY CẬP INTERNET, BẠN PHẢI HOÀN TOÀN CHỊU TRÁCH NHIỆM CHO NHỮNG RỦI RO LIÊN QUAN ĐẾN VIỆC SỬ DỤNG SẢN PHẨM. EZVIZ SẼ KHÔNG CHỊU TRÁCH NHIỆM CHO NHỮNG HOẠT ĐỘNG BẤT THƯỜNG, RÒ RỈ QUYỀN RIÊNG TƯ HOẶC NHỮNG THIẾT HẠI KHÁC DO CÁC CUỘC TẤN CÔNG MẠNG, TÍN TẠC TẤN CÔNG, NHIỄM VI-RÚT HOẶC RỦI RO BẢO MẬT INTERNET KHÁC; TUY NHIÊN, EZVIZ SẼ CUNG CẤP HỖ TRỢ KỸ THUẬT KỊP THỜI NẾU ĐƯỢC YÊU CẦU. LUẬT GIÁM SÁT VÀ LUẬT BẢO VỆ DỮ LIỆU KHÁC NHAU TUỖ THUỘC VÀO MỖI KHU VỰC NẪM TRONG PHẠM VI QUYỀN HẠN. VUI LÒNG KIỂM TRA TẤT CẢ CÁC LUẬT CÓ LIÊN QUAN TẠI KHU VỰC PHÁP LÝ CỦA BẠN TRƯỚC KHI SỬ DỤNG SẢN PHẨM NÀY ĐỂ ĐẢM BẢO RẰNG VIỆC SỬ DỤNG CỦA BẠN TUÂN THỦ LUẬT HIỆN HÀNH. EZVIZ SẼ KHÔNG CHỊU TRÁCH NHIỆM TRONG TRƯỜNG HỢP SẢN PHẨM ĐƯỢC SỬ DỤNG VỚI MỤC ĐÍCH TRÁI PHÁP LUẬT.

TRONG TRƯỜNG HỢP CÓ BẤT KỲ Mâu thuẫn nào giữa các điều trên và luật hiện hành, luật hiện hành sẽ được ưu tiên áp dụng.

Mục lục

Chú ý	1
Nội dung gói hàng	1
Tổng quan	2
1. Camera.....	2
2. Bảng điều khiển.....	2
3. Đế gắn.....	3
Cài đặt	4
Tải ứng dụng EZVIZ	4
Lắp đặt	4
1. Lắp thẻ nhớ microSD™ (Tùy chọn).....	4
2. Cài đặt lỗ quan sát.....	5
Bật nguồn	10
Thêm vào ứng dụng EZVIZ	11
Bảo trì	12
1. Sạc bảng điều khiển	12
2. Khôi phục về cài đặt gốc.....	12
Xem thiết bị của bạn	13
EZVIZ Connect	15
1. Dùng Amazon Alexa.....	15
2. Sử dụng Google Assistant.....	16
Sáng kiến về cách sử dụng các sản phẩm video	17

Chú ý

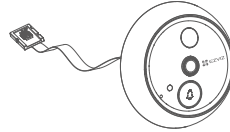


- Không để camera ở môi trường khắc nghiệt như nhiệt độ cao, ẩm ướt, sương muối hoặc mưa, nếu không, thiết bị có thể bị hỏng.
- Không nhấn cảm biến hoặc ống kính của camera, nếu không, thiết bị có thể bị hư hỏng.
- Không kéo mạnh dây của camera và bảo vệ bản thân khỏi bị dây cắt. Bảo hành không bao gồm hư hỏng dây do sử dụng không đúng cách.

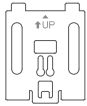
Nội dung gói hàng



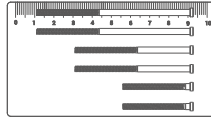
Bảng điều khiển (x1)



Máy ảnh (x1)



Đế gắn (x1)



Vít (x6)



Cáp nguồn (x1)



Thông tin quy định (x1)



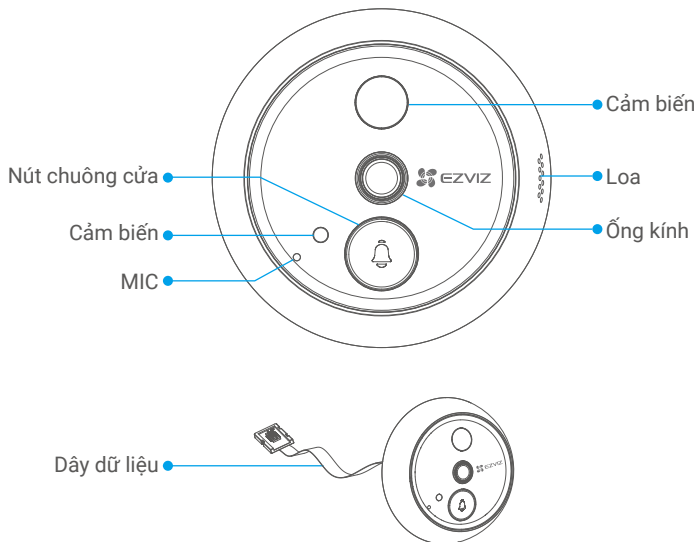
Hướng dẫn sử dụng nhanh (x1)



Miếng dán giám sát video/audio (x1)

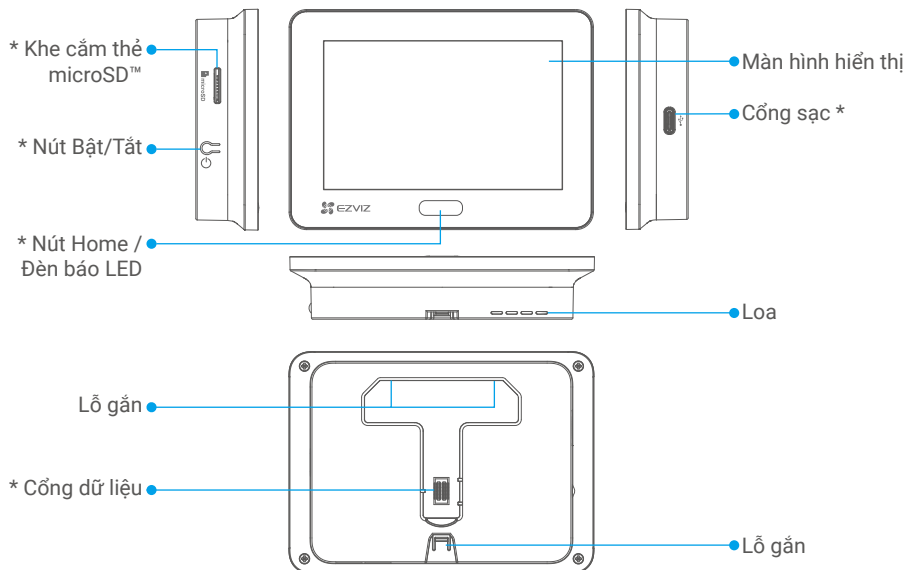
Tổng quan

1. Camera



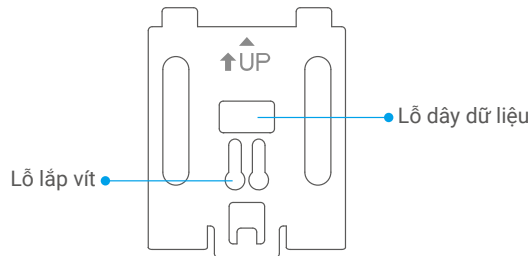
i Không chặn cảm biến và ống kính.

2. Bảng điều khiển



Tên	Mô tả
Khe cắm thẻ microSD™	Lắp thẻ microSD™ (bán riêng) vào khe cắm thẻ. Khởi tạo thẻ trong ứng dụng EZVIZ trước khi sử dụng. Loại tương thích đề xuất: Loại 10, dung lượng tối đa 512GB.
Nút Bật/Tắt	<ul style="list-style-type: none"> • Bật/Tắt nguồn: Nhấn và giữ trong 3 giây để bật hoặc tắt lỗ nhìn. • Bật/tắt chế độ xem trực tiếp: Khi lỗ quan sát được bật nguồn, nhấn một lần để bật hoặc tắt chế độ xem trực tiếp. • Xác nhận hoạt động: Khi bạn hoạt động trên màn hình bảng điều khiển, nút có thể được sử dụng để xác nhận.
Nút Home	<ul style="list-style-type: none"> • Bật/tắt chế độ xem trực tiếp: Khi lỗ quan sát được bật nguồn, nhấn một lần để bật hoặc tắt chế độ xem trực tiếp. • Đặt lại: Nhấn và giữ trong 3 giây để khởi động lại thiết bị và khôi phục cài đặt gốc. • Xác nhận hoạt động: Khi bạn hoạt động trên màn hình bảng điều khiển, nút có thể được sử dụng để xác nhận.
Đèn báo LED	Khi nút chuông cửa trên camera được nhấn hoặc khi camera phát hiện ra có người ở bên ngoài cửa, đèn báo sẽ bật.
Cổng sạc	Kết nối nó với ổ cắm điện bằng bộ chuyển đổi nguồn (DC5V 2,5A, mua riêng) để sạc bằng điều khiển.
Cổng dữ liệu	Kết nối với dây dữ liệu của camera.

3. Để gắn



Cài đặt

Thực hiện các bước sau đây để cài đặt lỗ quan sát của bạn:

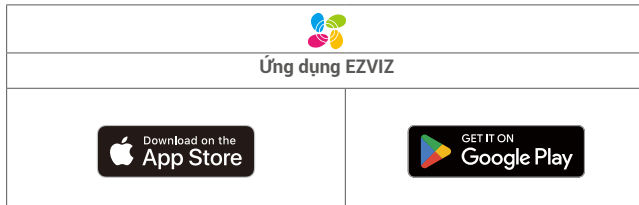
1. Tải ứng dụng EZVIZ và đăng nhập vào tài khoản EZVIZ của bạn.
2. Lắp lỗ nhìn.
3. Bật lỗ quan sát.
4. Thêm lỗ quan sát vào tài khoản EZVIZ của bạn.

Tải ứng dụng EZVIZ

i Trước khi tải xuống ứng dụng:

- Nếu ứng dụng đã được cài đặt, hãy xác minh rằng đó là phiên bản mới nhất bằng cách kiểm tra cập nhật trong cửa hàng ứng dụng của bạn.
- Nếu ứng dụng chưa được cài đặt, hãy làm theo các bước dưới đây để tải xuống.

1. Kết nối điện thoại di động của bạn với Wi-Fi (được đề xuất).
2. Tải ứng dụng EZVIZ bằng cách tìm kiếm "EZVIZ" trên App Store hoặc Google Play™.
3. Đăng ký tài khoản EZVIZ và đăng nhập vào ứng dụng.

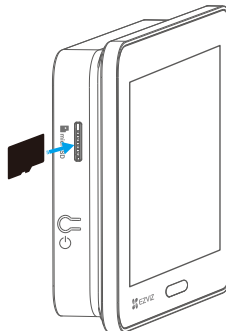


Lắp đặt

i Nên sạc đầy pin trước khi sử dụng lần đầu. Vui lòng tham khảo "[Sạc bằng điều khiển](#)".

1. Lắp thẻ nhớ microSD™ (Tùy chọn)

1. Lắp thẻ microSD™ (bán riêng) vào khe cắm thẻ.






i Sau khi lắp đặt thẻ microSD™, bạn nên khởi tạo thẻ trong ứng dụng EZVIZ trước khi sử dụng.

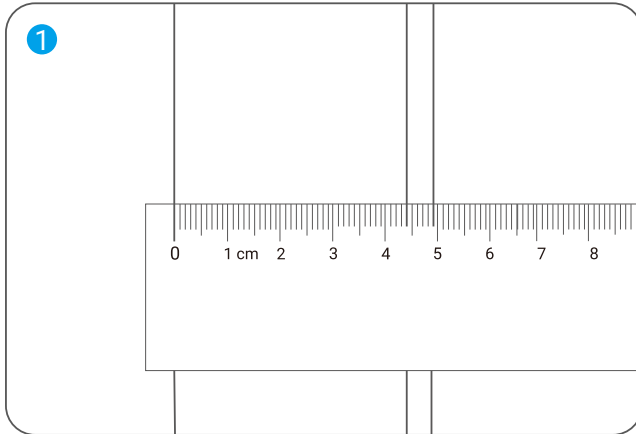
2. Trong ứng dụng EZVIZ, chạm vào Danh sách ghi trong giao diện Cài đặt Thiết bị để kiểm tra trạng thái thẻ microSD™.
3. Nếu trạng thái thẻ microSD™ hiển thị là Chưa được khởi tạo, hãy chạm để khởi tạo nó. Trạng thái sau đó sẽ thay đổi thành Đang sử dụng, cho phép video được lưu trữ.

2. Cài đặt lỗ quan sát

Nếu bạn đã có lỗ quan sát, hãy lắp đặt thiết bị tại cùng vị trí. Nếu không, vui lòng khoan một lỗ có đường kính khoảng 14mm (không quá 50mm) và cách mặt đất khoảng 145cm để có hiệu quả quan sát tốt.

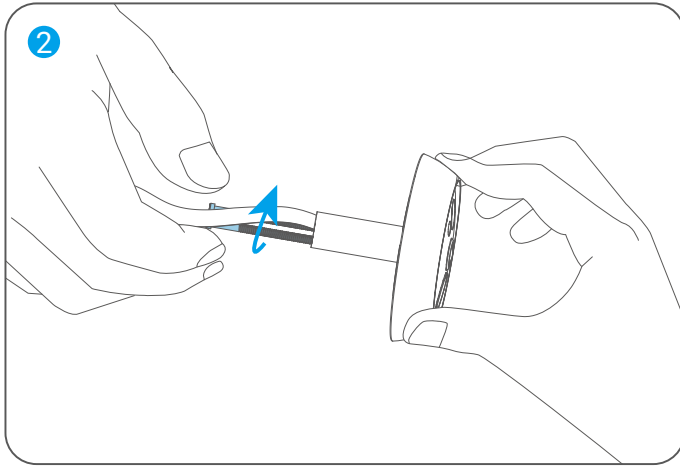
1. Đo độ dày của cửa và chọn ốc vít thích hợp. Sau đó khoan lỗ trên cửa.

Độ dày	Vít
35mm đến 60mm	
60mm đến 85mm	
85mm đến 105mm	

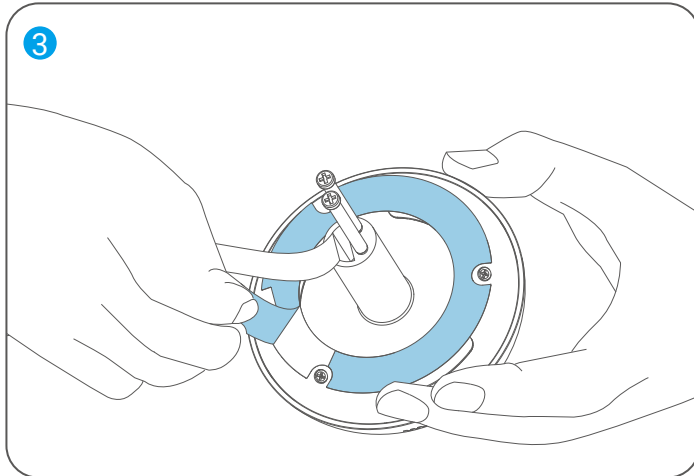


2. Vặn các vít vào mặt sau của camera mà không siết chặt.

i Chỉ cần sửa chữa, không cần siết chặt.

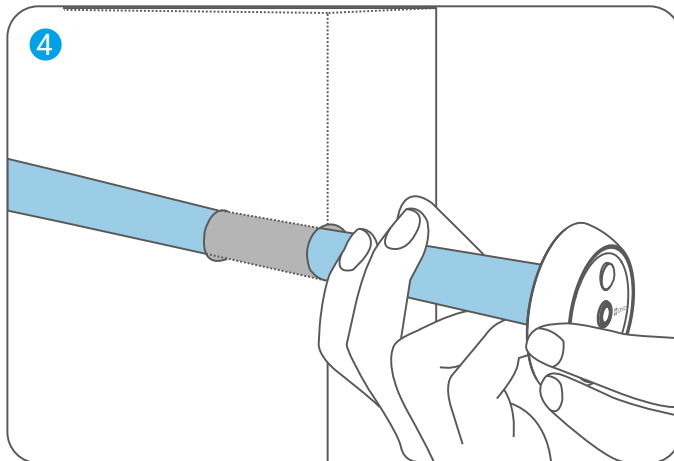


3. Bóc lớp giấy bảo vệ.

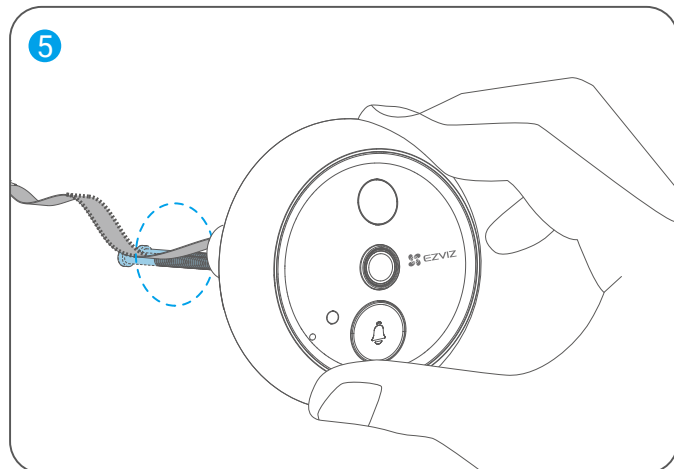


4. Vặn vít và dây qua lỗ cửa.

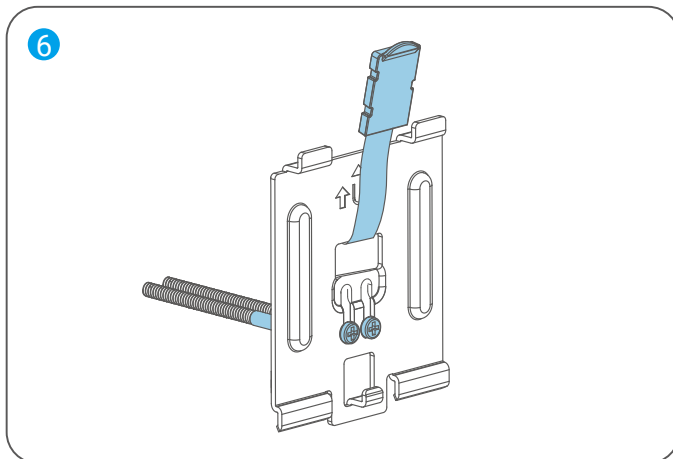
- 1 Quấn chúng trong một ống giấy để dễ dàng chèn vào.



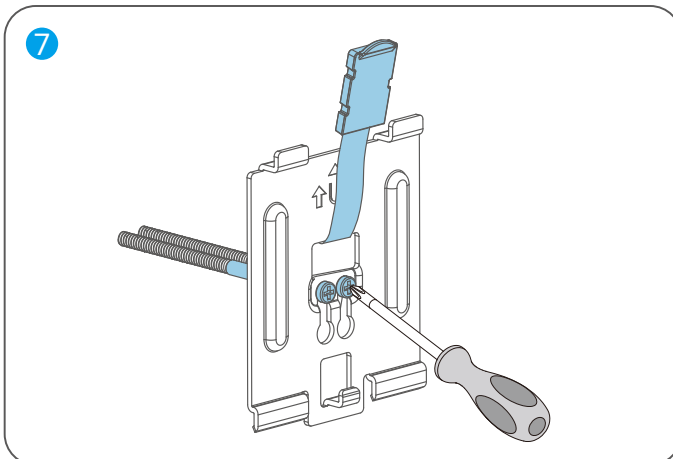
5. Điều chỉnh vị trí camera để nút chuông cửa nằm ở phía dưới và đẩy nhẹ vào gần cửa.



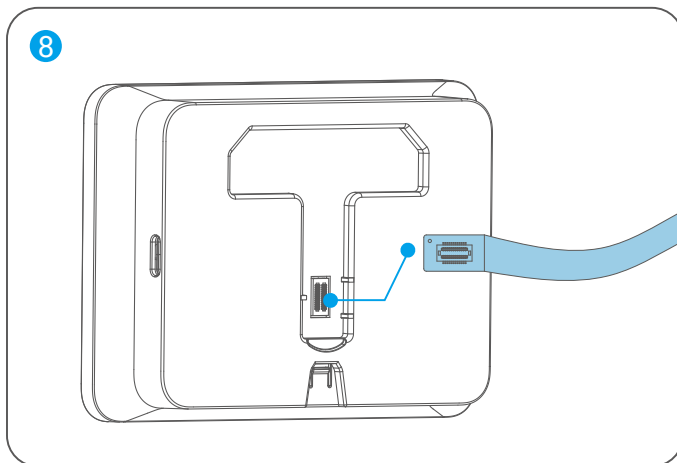
6. Lấy đế gắn ra, và đưa các vít và dây dữ liệu của camera qua lỗ vít gắn của đế gắn.



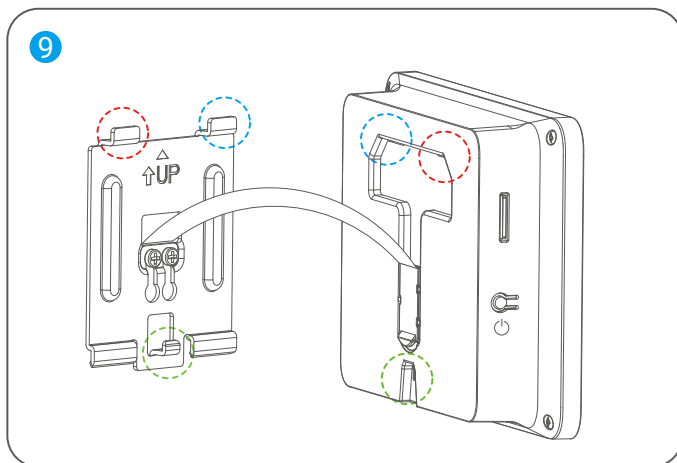
7. Điều chỉnh vị trí để đảm bảo mũi tên trên đế hướng lên trên, sau đó vặn chặt vít.



8. Kết nối dây dữ liệu camera với giao diện dữ liệu ở mặt sau của bảng điều khiển.



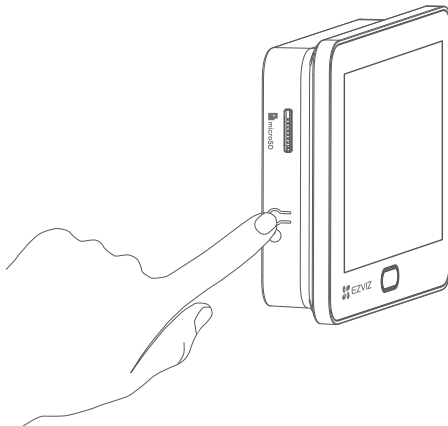
9. Điều chỉnh để với lỗ gắn của tấm và trượt tấm xuống dưới cho đến khi bạn nghe thấy tiếng nhấp, nghĩa là tấm đã được gắn chắc chắn trên đế gắn.



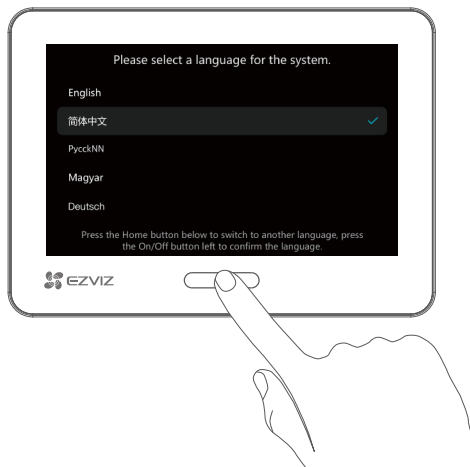
10. Sau khi lắp đặt, hãy tháo tất cả các lớp phim bảo vệ khỏi ống kính camera và bảng điều khiển.

Bật nguồn

1. Nhấn và giữ nút Bật/Tắt trong 3 giây để bật pin.



2. Nhấn nút home để chuyển đổi giữa các ngôn ngữ. Sau đó nhấn nút Bật/Tắt trên bảng điều khiển để xác nhận.



Thêm vào ứng dụng EZVIZ

1. Trên điện thoại thông minh của bạn, đăng nhập vào tài khoản EZVIZ của bạn, trên màn hình chủ, nhấn vào dấu "+" ở góc trên bên phải để truy cập trang Quét mã QR.
2. Quét mã QR trên màn hình của bảng điều khiển.



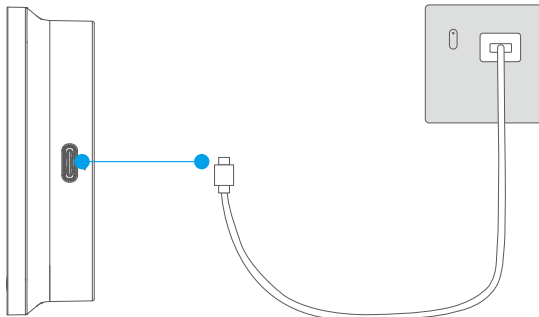
3. Làm theo trình hướng dẫn ứng dụng để hoàn tất cấu hình Wi-Fi và thêm bảng điều khiển vào tài khoản EZVIZ của bạn.

i Nếu bạn không thể lấy mã QR hoặc muốn cấu hình lại Wi-Fi, hãy nhấn và giữ nút Home trong 3 giây để cài đặt lại và lặp lại các bước trên.

Bảo trì

1. Sạc bảng điều khiển

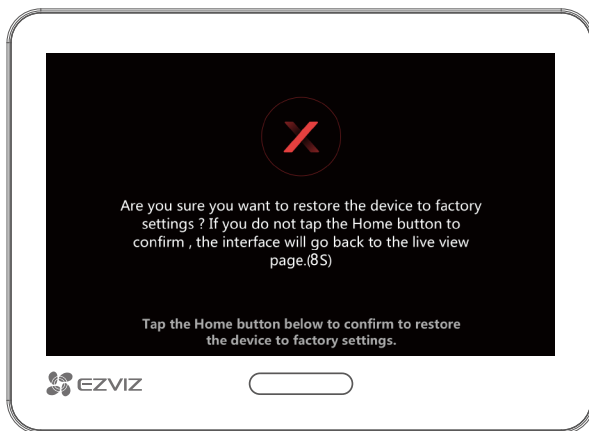
Nếu bảng điều khiển hết pin, hãy kết nối bảng điều khiển với ổ cắm điện thông qua bộ chuyển đổi điện (DC5V 2,5A, mua riêng).



- Không sạc bảng điều khiển khi nhiệt độ môi trường vượt quá 45°C hoặc dưới 0°C.
- Trước khi sạc bảng điều khiển bằng bộ chuyển đổi điện, hãy tháo bảng điều khiển khỏi đế gắn.
- Khi sạc, bảng điều khiển sẽ tự động bật.
- Để ngắt kết nối từ nguồn điện, hãy cắm phích cắm nguồn từ bảng điều khiển.

2. Khôi phục về cài đặt gốc

Nhấn và giữ nút home trong 3 giây cho đến khi thiết bị phát ra tiếng bíp và trang sau xuất hiện trên màn hình. Sau đó nhấn nút home một lần để xác nhận trước khi hết đếm ngược 8 giây.



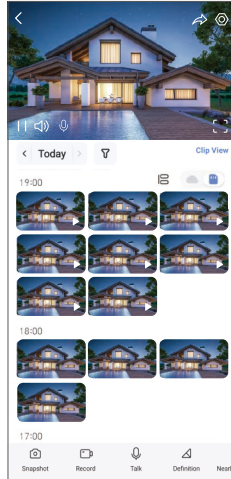
Cẩn thận! Tất cả các cài đặt sẽ được khôi phục về cài đặt gốc.

Xem thiết bị của bạn

1. Xem trực tiếp

i Giao diện ứng dụng có thể thay đổi do cập nhật phiên bản.

Khởi chạy ứng dụng EZVIZ, chạm vào thẻ thiết bị của lỗ nhìn này để vào trang thiết bị. Sau đó nhấn nút Xem trực tiếp để vào trang xem trực tiếp, nơi bạn có thể xem và nghe nguồn cấp dữ liệu trực tiếp, chụp ảnh nhanh, ghi video và chọn độ phân giải video nếu cần.



i Vuốt sang trái và phải trên màn hình để xem các biểu tượng khác.

Biểu tượng Mô tả



Chia sẻ. Chia sẻ thiết bị của bạn với bất kỳ ai bạn muốn.



Cài đặt. Xem và thay đổi cài đặt thiết bị.



Hiển thị toàn màn hình. Nhấn để chuyển từ chế độ xem đầy đủ sang chế độ xem toàn màn hình cho trường nhìn của bạn.



Ảnh chụp nhanh. Chụp ảnh nhanh.



Ghi hình. Bắt đầu/dừng ghi hình thủ công.



Nói chuyện. Nhấn để nói chuyện với những người ở trước camera.



Độ phân giải. Nhấn để chọn độ phân giải video.



Thiết bị gần đó. Nhấn để chọn các thiết bị gần đó có sẵn để xem trực tiếp trên nhiều màn hình.



PIP (Xem ảnh đồng thời). Nhấn để xem video qua các ứng dụng khác.



Mẹo. Chạm để xem thêm thông tin về thiết bị.



Sắp xếp lại. Sắp xếp lại thứ tự của tất cả các chức năng ở trên.

2. Cài đặt

Trong trang cài đặt, bạn có thể cài đặt các thông số của thiết bị.

Tham số	Mô tả
Tên	Xem hoặc chạm để tùy chỉnh tên thiết bị của bạn tại đây.
Pin	Bạn có thể xem dung lượng pin còn lại tại đây và chọn chế độ làm việc của thiết bị.
Phát hiện thông minh	Bạn có thể bật/tắt tính năng phát hiện hình dạng người cho thiết bị của mình.
Thông báo tin nhắn	Bạn có thể quản lý tin nhắn thiết bị và thông báo ỨNG DỤNG EZVIZ.
Cài đặt âm thanh	Bạn có thể đặt các thông số âm thanh liên quan cho thiết bị của mình.
Cài đặt hình ảnh	Bạn có thể đặt các thông số hình ảnh liên quan cho thiết bị của mình.
Cài đặt màn hình	Tại đây, bạn có thể thiết lập độ sáng màn hình, chế độ tự động bật màn hình và thời gian tự động khóa màn hình.
Cài đặt đèn	Bạn có thể đặt các thông số ánh sáng phù hợp cho thiết bị của mình.
Danh sách ghi	Bạn có thể xem trạng thái thẻ nhớ microSD™ ở đây.
Phản hồi của khách truy cập	Bạn có thể bật Đáp ứng tự động và thêm trả lời bằng giọng nói. Nếu ai đó nhấn nút chuông cửa và không có ai trả lời trong khoảng thời gian cài đặt sẵn, câu trả lời bằng giọng nói sẽ được gửi tự động.
Cài đặt quyền riêng tư	Bạn có thể mã hóa video bằng mật khẩu và tùy chỉnh vùng riêng tư.
Cài đặt mạng	Bạn có thể xem trạng thái kết nối.
Thông tin thiết bị	Bạn có thể xem thông tin thiết bị tại đây, bao gồm hướng dẫn sử dụng.
EZVIZ Cloud	Bạn có thể đăng ký và quản lý bộ nhớ đám mây.
Chia sẻ thiết bị	Bạn có thể chia sẻ thiết bị với thành viên gia đình hoặc khách của mình.
Xóa thiết bị	Nhấn để xóa thiết bị khỏi Ứng dụng EZVIZ.

1. Dùng Amazon Alexa

Những hướng dẫn này sẽ giúp bạn điều khiển các thiết bị EZVIZ của mình bằng Amazon Alexa. Nếu gặp bất kỳ vấn đề nào trong quá trình thực hiện, vui lòng tham khảo Xử lý sự cố.

Trước khi bắt đầu, hãy đảm bảo rằng:

1. Các thiết bị EZVIZ được kết nối với ứng dụng EZVIZ.
2. Trong ứng dụng EZVIZ, tắt "Mã hóa video" và bật "Âm thanh" ở trang Cài đặt Thiết bị.
3. Bạn có một thiết bị hỗ trợ Alexa (chẳng hạn Echo Spot, Echo-Show, All-new Echo-Show, Fire TV (tất cả các phiên bản), Fire TV stick (chỉ phiên bản thế hệ thứ hai), TV thông minh Fire TV Edition).
4. Ứng dụng Amazon Alexa đã được cài đặt trên thiết bị thông minh của bạn, và bạn đã tạo một tài khoản.

Để điều khiển các thiết bị EZVIZ bằng Amazon Alexa:

1. Mở ứng dụng Alexa và chọn "Kỹ năng và Trò chơi" trong menu.
2. Trên màn hình Kỹ năng và Trò chơi, tìm kiếm "EZVIZ", và bạn sẽ thấy các kỹ năng "EZVIZ".
3. Chọn kỹ năng cho thiết bị EZVIZ của bạn, rồi nhấn **BẬT ĐỂ SỬ DỤNG**.
4. Nhập tên người dùng EZVIZ và mật khẩu của bạn, rồi nhấn Đăng nhập.
5. Nhấn nút Ủy quyền để ủy quyền cho Alexa truy cập tài khoản EZVIZ và có thể điều khiển các thiết bị EZVIZ của bạn.
6. Bạn sẽ nhìn thấy "EZVIZ đã được liên kết thành công", rồi nhấn **TÌM THIẾT BỊ** để cho phép Alexa tìm tất cả các thiết bị EZVIZ của bạn.
7. Quay lại menu ứng dụng Alexa và chọn "Thiết bị", tại đây bạn sẽ thấy tất cả các thiết bị EZVIZ của mình.

Điều khiển bằng giọng nói

Tìm thiết bị thông minh mới qua menu "Nhà thông minh" trong ứng dụng Alexa hoặc chức năng Điều khiển bằng giọng nói Alexa.

Khi đã tìm thấy, bạn có thể điều khiển thiết bị bằng giọng nói của mình. Đưa ra cho Alexa những câu lệnh đơn giản.

Xử lý sự cố

Tôi nên làm gì nếu Alexa không phát hiện ra thiết bị của tôi?

Kiểm tra xem liệu có vấn đề nào về kết nối Internet không.

Thử khởi động lại thiết bị thông minh và tìm lại thiết bị trên Alexa.

Tại sao trạng thái của thiết bị là "Ngoại tuyến" trên Alexa?

Thiết bị của bạn có thể đã bị ngắt kết nối mạng. Thử khởi động lại thiết bị thông minh và tìm lại thiết bị trên Alexa.

Kiểm tra xem bộ định tuyến của bạn đã kết nối Internet chưa và thử lại.

 Để biết chi tiết về các quốc gia nơi Amazon Alexa khả dụng, hãy xem trang web chính thức của Amazon Alexa.

2. Sử dụng Google Assistant

Với Trợ lý Google, bạn có thể kích hoạt thiết bị EZVIZ của mình và xem trực tiếp bằng cách đưa ra những câu lệnh thoại cho Trợ lý Google.

Cần phải có các thiết bị và ứng dụng sau:

1. Một ứng dụng EZVIZ chứa thiết bị.
2. Trong ứng dụng EZVIZ, tắt "Mã hóa video" và bật "Âm thanh" ở trang Cài đặt Thiết bị.
3. Một TV có kết nối Chromecast.
4. Ứng dụng Google Assistant trên điện thoại của bạn.

Để bắt đầu, hãy làm theo các bước dưới đây:

1. Thiết lập thiết bị EZVIZ và đảm bảo thiết bị hoạt động chính xác trên ứng dụng.
2. Tải ứng dụng Google Home từ App Store hoặc Google Play™ và đăng nhập vào tài khoản Google của bạn.
3. Trên màn hình myhome, nhấn "+" ở góc trên bên trái, và chọn "Thiết lập thiết bị" trong danh sách menu để chuyển đến giao diện Thiết lập.
4. Nhấn vào Làm việc với Google và tìm kiếm "EZVIZ, nơi bạn sẽ tìm thấy các kỹ năng "EZVIZ".
5. Nhập tên người dùng EZVIZ và mật khẩu của bạn, rồi nhấn Đăng nhập.
6. Nhấn nút Ủy quyền để cho phép Google truy cập vào tài khoản EZVIZ và có thể kiểm soát các thiết bị EZVIZ của bạn.
7. Nhấn Quay lại ứng dụng.
8. Thực hiện theo những bước trên để hoàn thành việc ủy quyền. Khi hoàn tất đồng bộ hóa, dịch vụ EZVIZ sẽ được liệt kê trong danh sách dịch vụ của bạn. Để xem danh sách các thiết bị tương thích trong tài khoản EZVIZ của bạn, nhấn vào biểu tượng dịch vụ EZVIZ.
9. Bây giờ hãy thử một số lệnh. Sử dụng tên của camera mà bạn đã tạo khi thiết lập hệ thống.

Người dùng có thể quản lý các thiết bị đơn lẻ hoặc theo nhóm. Thêm thiết bị vào phòng cho phép người dùng sử dụng một lệnh để cùng lúc điều khiển một nhóm thiết bị.

Xem liên kết sau để biết thêm thông tin:

<https://support.google.com/googlehome/answer/7029485?co=GENIE.Platform%3DAndroid&hl=en>

 Để biết thêm thông tin về thiết bị, vui lòng tham khảo www.ezviz.com/vn.

Sáng kiến về cách sử dụng các sản phẩm video

Quý khách hàng quý báu của EZVIZ,

Công nghệ đang ảnh hưởng đến mọi mặt trong cuộc sống của chúng ta. Là một công ty công nghệ hướng tới tương lai, chúng tôi ngày càng nhận thức được vai trò của công nghệ trong việc cải thiện hiệu quả và chất lượng cuộc sống của chúng ta. Đồng thời, chúng tôi cũng nhận thức được tác hại tiềm tàng của việc sử dụng không đúng cách. Ví dụ, các sản phẩm video có thể ghi lại hình ảnh thực, đầy đủ và rõ ràng, do đó chúng có giá trị lớn trong việc đại diện cho sự thật. Tuy nhiên, việc phân phối, sử dụng và/hoặc xử lý không đúng cách các bản ghi video có thể vi phạm quyền riêng tư, quyền và lợi ích hợp pháp của người khác.

Với cam kết đổi mới công nghệ vì lợi ích, EZVIZ theo cách này nghiêm túc ủng hộ mọi người sử dụng sản phẩm video một cách đúng đắn và có trách nhiệm, do đó tạo ra một môi trường tích cực nơi tất cả các thực hành và sử dụng liên quan tuân thủ các luật và quy định hiện hành, tôn trọng quyền lợi và quyền lợi của cá nhân và thúc đẩy đạo đức xã hội.

Dưới đây là những sáng kiến của EZVIZ mà chúng tôi mong bạn chú ý:

1. Mỗi cá nhân đều có kỳ vọng hợp lý về sự riêng tư, và việc sử dụng sản phẩm video không nên xung đột với kỳ vọng đó. Do đó, người dùng phải xác định trước những người và quyền liên quan đến phạm vi này một cách hợp lý và hiệu quả khi lắp đặt sản phẩm video ở khu vực công cộng. Đối với các khu vực không công cộng, phải cân nhắc kỹ các quyền và lợi ích của những người liên quan, bao gồm nhưng không giới hạn ở việc lắp đặt các sản phẩm video chỉ sau khi có được sự đồng ý của các bên liên quan và không lắp đặt các sản phẩm video cực kỳ ẩn mà không có người khác biết.
2. Sản phẩm video ghi lại một cách khách quan hình ảnh về các hoạt động thực tế trong thời gian và không gian cụ thể. Người dùng phải xác định trước những người và quyền liên quan đến phạm vi này một cách hợp lý, để tránh bất kỳ vi phạm nào đối với quyền chân dung, quyền riêng tư hoặc các quyền hợp pháp khác của người khác trong khi bảo vệ bản thân thông qua các sản phẩm video. Đáng chú ý, nếu bạn chọn kích hoạt chức năng ghi âm trên camera của mình, nó sẽ ghi lại âm thanh, bao gồm cả cuộc trò chuyện, trong phạm vi giám sát. Chúng tôi rất khuyến nghị một đánh giá toàn diện về các nguồn âm thanh tiềm năng trong phạm vi giám sát, để hoàn toàn hiểu rõ về sự cần thiết và sự hợp lý trước khi bạn bật chức năng ghi âm.
3. Các sản phẩm video đang sử dụng sẽ liên tục tạo ra dữ liệu âm thanh hoặc hình ảnh từ các cảnh thực - có thể bao gồm thông tin sinh trắc học như hình ảnh khuôn mặt - dựa trên lựa chọn của người dùng về các tính năng của sản phẩm. Dữ liệu đó có thể được sử dụng hoặc xử lý để sử dụng. Các sản phẩm video chỉ là các công cụ công nghệ không thực hiện và không thể thực hiện theo cách nhân đạo các tiêu chuẩn pháp lý và đạo đức để hướng dẫn sử dụng dữ liệu hợp pháp và đúng cách. Chính những phương pháp và mục đích của những người kiểm soát và sử dụng dữ liệu được tạo ra mới tạo ra sự khác biệt. Do đó, các bên kiểm soát dữ liệu không chỉ tuân thủ nghiêm ngặt các luật và quy định hiện hành mà còn tôn trọng đầy đủ các quy tắc không bắt buộc bao gồm các công ước quốc tế, tiêu chuẩn đạo đức, tiêu chuẩn văn hóa, trật tự công cộng và phong tục địa phương. Hơn nữa, chúng ta luôn ưu tiên bảo vệ quyền riêng tư và quyền chụp chân dung và các lợi ích hợp lý khác.
4. Dữ liệu video được sản phẩm video tạo ra liên tục mang lại quyền lợi, giá trị và các nhu cầu khác của các bên liên quan khác nhau. Do đó, việc đảm bảo an ninh dữ liệu và bảo vệ các sản phẩm khỏi sự xâm nhập độc hại là điều cực kỳ quan trọng. Mỗi người dùng và người kiểm soát dữ liệu phải thực hiện tất cả các biện pháp hợp lý và cần thiết để tối đa hóa an ninh sản phẩm và dữ liệu, tránh rò rỉ dữ liệu, tiết lộ không đúng cách hoặc lạm dụng, bao gồm nhưng không giới hạn ở việc thiết lập kiểm soát truy cập, chọn môi trường mạng phù hợp để kết nối các sản phẩm video, thiết lập và liên tục tối ưu hóa an ninh mạng.
5. Các sản phẩm video đã đóng góp rất lớn vào việc nâng cao sự an toàn của xã hội chúng ta và chúng tôi tin rằng chúng sẽ tiếp tục đóng vai trò tích cực trong nhiều khía cạnh khác nhau của cuộc sống hàng ngày của chúng ta. Bất kỳ nỗ lực nào lạm dụng các sản phẩm này để vi phạm nhân quyền hoặc tham gia vào các hoạt động bất hợp pháp đều mâu thuẫn với bản chất của giá trị trong đổi mới công nghệ và phát triển sản phẩm. Chúng tôi khuyến khích mọi người dùng thiết lập các phương pháp và quy tắc riêng để đánh giá và giám sát việc sử dụng các sản phẩm video, để đảm bảo rằng các sản phẩm này luôn được sử dụng đúng cách, chu đáo và thiện chí.